

# Soimul dunărean (*Falco cherrug*) și popândăul (*Spermophilus citellus*) în Câmpia de Vest



Broșură publicată de către Asociația pentru Protecția Păsărilor și a Naturii „Grupul Milvus”

Sediu: Târgu Mureș, Str. Crinului nr. 22

Adresă poștală: 540620 Târgu Mureș,

OP.3, CP.39. Tel/Fax: + 40 265 264726

[www.milvus.ro](http://www.milvus.ro)

Publicație finanțată de către Fundația pentru Parteneriat – Miercurea Ciuc și Apemin Tușnad SA

Grafică și redactare: Deák Attila - Lanius Design Studio

Corectare lingvistică: Mancu Cosmin Ovidiu

Autorii fotografiilor:

© Alfred Borchard: pag. 6. j.

© Bagyura János: pag. 3. s., pag. 3. j., pag. 4. j.

© Daróczy J. Szilárd: pag. 7. s., pag. 7. j., pag. 11. j.

© Deák Attila: pag. 9. s., pag. 10. s., pag. 10. j.

© Luca Dehelean: pag. 8. s., pag. 9. j.

© Milvus: pag. 6. j.

pag. = pagina, s. = sus, j. = jos

# Prezentarea sumară a șoimului dunărean

Șoimul dunărean (*Falco cherrug*) este o pasăre răpitoare zveltă cu coadă și aripi lungi și un colorit predominant maroniu, având talia unui șorecar comun. Lungimea corpului este de 45-55 cm, cu o anvergură de 105-130 cm. Păsările adulte au partea superioară maronie, capul de culoare deschisă, gălbui-crem, uneori albicios pe care se poate distinge o mustață mai întunecată slab definită. Partea inferioară este albicioasă-gălbuie, pătată și striată cu pete maronii care se îngămădesc spre partea de sus a pieptului. Cea mai închisă parte a părții ventrale sunt 'pantalonii', care adeseori sunt complet maronii, fiind într-un contrast distinct cu partea de jos a corpului. Picioarele și ceara de la baza ciocului au



Mascul tânăr de șoim dunărean

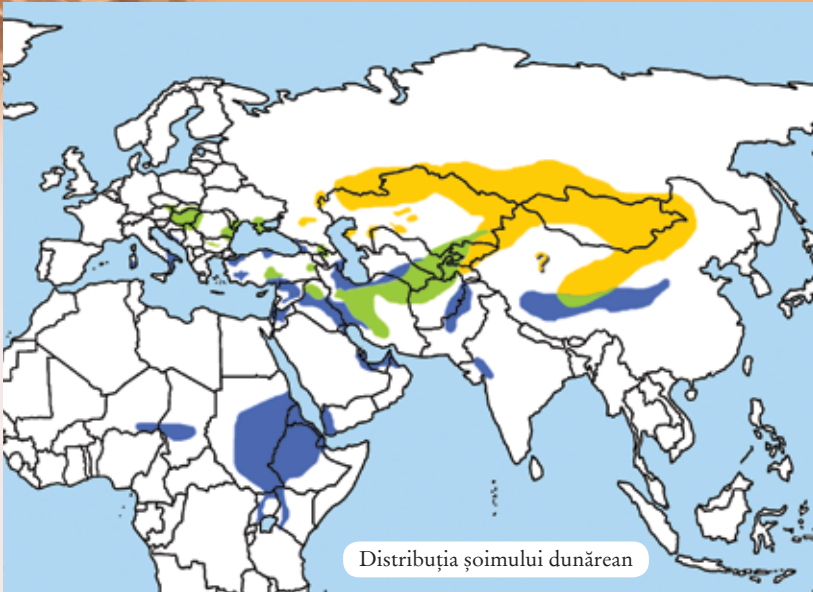
culoare galbenă. Spatele păsărilor tinere este mai întunecat iar petele, striatiile de pe burtă și piept fiind mai marcate și mai dese, totodată mai alungite, formează linii verticale. Au mustața mai

pronunțată, capul mai închis iar ceara și picioarele sunt gri-albăstrui, plumburii care devin gălbui abia la vârsta de doi ani.

## Distribuția șoimului dunărean



Este o specie de ținuturi deschise, caracteristică stepelor întinse. Pe când în Europa preferă silvostepile de șes, pădurile de luncă, terenurile agricole și zonele deschise de la poalele dealurilor, în Asia cuibărește în stepe, semideșerturi și depresiunile munților. Arealul de cuibărit se suprapune în mare măsură cu distribuția popândăului care reprezintă hrana preferată a șoimului dunărean. În Europa specia cuibărește doar în număr restrâns în Slovacia, Ungaria, teritoriul fostei Iugoslavii, Bulgaria și Ucraina. În număr mic o întâlnim însă și în Republica Cehă, Austria, România, Republica Moldova și Rusia. Toamna păsările tinere din Europa migrează sau hoinăresc departe de zonele de cuibărit, cele mature



rămânând pe tot timpul anului în apropierea cartierelor de reproducere. Majoritatea populației asiatică este însă migratoare, având cartierele de iernare în Africa de NE, Peninsula Arabă, Orientul Mijlociu, Pakistan, Kazahstan, Uzbekistan, Turkmenistan, unele regiuni din China și Podișul Tibetan.

## Biologia șoimului dunărean

Se stabilește cu precădere în crânguri bătrâne, zone deschise unde găsește arbori bătrâni răsfirați și șiruri de copaci, în vecinătatea cărora se întind pășuni bogate în popândăi. Asemenea celorlalte specii de

șoimi, nici șoimul dunărean nu-și construiește cuib propriu, ocupând pentru cuibărit cele ale păsărilor răpitoare și ale corvidelor. În Asia cuibărește în mod obișnuit pe stâncării. În zonele de șes preferă arbo-

rii bătrâni solitari și lizierele de unde are vizibilitate bună pe terenurile de vânătoare. În ultimul timp din ce în ce mai multe perechi se stabilesc în cuiburile abandonate de ciori și de corbi, aflate pe stâlpii de



Tânăr de șoim dunărean



Pui de șoim dunărean în  
cuib de corb

înalță tensiune. Se pare că s-a adaptat foarte eficient la această oportunitate de cuibărire, putând astfel să apară și în zone unde nu îi stau la dispoziție alte posibilități.

În luna martie femela depune 3-5 ouă, a căror perioadă de incubație este de 32-35 zile. Tinerii părăsesc cuibul la vârsta de 42-45 zile, când devin capabili de zbor.

Hrana preferată a șoimului dunărean este popândăul, însă în perioada de iarnă, când aceste rozătoare hibernează, este nevoit să se folosească și de alte surse de hrană. În această perioadă ele se hrănesc mai ales cu păsări (porumbei, grauri) dar pot prinde și mamifere mai mici, precum șoareci.

## Statutul de conservare al șoimului dunărean

La noi șoimul dunărean este ocrotit de lege, valoarea de despăgubire fiind de 2700 EUR. Specia figurează în anexa I. a Directivei Păsări a Uniunii Europene și în anexa II. a Convenției de la Berna, Convenția de la Bonn și a CITES. Pe lista roșie a IUCN este menționat în categoria „Periclitat”. Pentru ca specia să aibă un statut de conservare mai eficient, țările care dispun de populații ale șoimului dunărean au elaborat un plan de acțiune care definește măsurile de protecție ale speciei în Uniunea Europeană. La pregătirea și elaborarea acestui plan de conservare au contribuit și membrii Asociației “Grupul Milvus”.



Locații importante ale șoimului dunărean în Câmpia de Vest



# Trecutul și prezentul șoimului dunărean



După datele din literatura veche reiese, că în trecut șoimul dunărean a fost mult mai larg răspândit la nivel de țară decât în prezent, dar se pare că nici pe atunci nu a fost o specie comună. Conform acestor date a fost prezent ca pasăre clocoitoare în Dobrogea și în Delta Dunării, în Câmpia de Vest, în partea de sud a țării, de-a lungul cursului Dunării și în unele puncte ale Transilvaniei.

În anii 1960 și '70 mai erau cuiburi cunoscute în Delta Dunării, în lunca inferioară a Mureșului, după care s-a constatat o diminuare numerică accentuată a populației acestei specii. În doar câțiva ani a dispărut complet din locurile de clocoț bine cunoscute și tradiționale de odinioară. După acest regres, timp de două decenii statutul exact al speciei nu a fost clar. În prezent avem cunoștințe despre doar trei cuiburi, fiecare dintre acestea fiind în Dobrogea. În afară de acestea deținem date conform cărora este probabil cuibăritul șoimului în sudul țării, în zăvoaiele Dunării. Despre posibilitatea cuibăritului

din zona Bărăganului nu deținem date relevante. Despre regiunea cea mai cercetată și cunoscută a țării - Transilvania - putem spune cu mare probabilitate că specia nu cuibărește. În partea de vest a țării observațiile referitoare la această specie s-au înmulțit simțitor, putând fi observată în toată perioada anului, inclusiv cea a cuibăritului. În posesia acestor date putem afirma, că deși probabil în număr mic specia cuibărește în această parte a țării. O confirmare certă a cuibăritului necesită însă depistarea cuibului activ. Populația țării o apreciem la 5-10 perechi clocoitoare.

Șoimăritul contribuie semnificativ la regresul populației șoimilor



# Activități de conservare a șoimului dunărean

În anul 2008 am derulat un proiect finanțat de către Fundația pentru Parteneriat și Apemin Tușnad SA, în cadrul căruia am contribuit la creșterea posibilităților de cuibărit a acestei specii. În acest scop am montat un număr mare de cuiburi artificiale și am efectuat un studiu amplu pentru cartografierea habitatelor potențiale ale speciei. Majoritatea cuiburilor artificiale au fost montate în perimetrul siturilor Natura 2000 (SPA-uri) care vor oferi un cuibărit mai sigur în cazul stabilirii unor perechi. Astfel, locurile de cuibărit pentru specie au fost mărite simțitor în această parte a țării. Cuiburile au fost amplasate în locuri favorabile speciei, cunoscute anterior de către noi și în zone noi, descoperite în cadrul proiectului.



Amplasarea cuiburilor artificiale



Cuiburi artificiale înainte de montare



# Prezentarea sumară a popândăului



Popândău

Popândăul (*Spermophilus citellus*), până nu demult *Citellus citellus*, este un mamifer rozător de talie mijlocie reprezentant al familiei

veverițelor. Lungimea corpului este de 18-24 cm, coada de 4-8 cm, iar greutatea de 200-350 g. Are corpul alungit și capul relativ mare, rotunjit. Blana are

culoare gălbui-maronie, uneori cu tente gri sau roșcat, iar pe spate se pot observa pete răsfirate mai deschise. Partea inferioară este mai deschisă de un alb murdar sau nisipiu. Are ochi relativ mari de culoare închisă, urechile sunt mici și se evidențiază doar ușor din blană. Deseori se poate observa cercetând zona ridicat în poziție verticală. În caz de pericol aleargă cu burta lipită de pământ și coada ridicată în sus. Este un animal foarte vigilent, iar în caz de pericol anunță membrii coloniei printr-un țipăt ascuțit și dispare rapid în galeriile de sub pământ.

## Distribuția popândăului

Popândăul este o specie caracteristică stepelor din estul și sud estul Europei. Limita vestică a arealului se întinde până în Cehia și partea de est a Austriei iar în nord până în Ucraina și sudul Poloniei. Apare mai cu seamă în zonele de șes și de deal, dar în sudul Europei poate fi întâlnit și în regiunile muntoase. Habitatele preferate de specie sunt pășunile și stepele, dar poate apare și pe unele zone nisipoase, rareori chiar și pe fânațe. Evită cu desăvârșire câmpurile umede, sărăturile și



Distribuția popândăului în Europa

zonele arate. În locurile unde habitatele lui au fost transformate, animalele s-au retras pe digurile râurilor.

În țara noastră popândăul este relativ bine răspândit în zonele favorabile din șes și din deal, situate la est și sud de Carpați. Cel mai comun și mai larg răspândit este însă pe teritoriul Dobrogei și în Moldova. În Câmpia de Vest popândăul are o populație care este unită cu cea din Ungaria, care datorită fragmentării habitatelor a devenit foarte vulnerabilă. În prezent distribuția speciei pe nivel de țară este caracterizată de mozaicitate, în majoritatea locurilor având populații izolate.



Santinela

## Biologia popândăului

Este o specie diurnă care poate fi observată deseori alergând pe pășuni oprindu-se din când în când pentru a depista eventualele pericole. La apariția omului sau al unui animal emită repetat țipătul ascuțit de avertizare. Se stabilește în galeriile subterane săpate de către el, care au mai multe intrări și care sunt ușor de depistat în pășunile cu iarbă scurtă. Găurile au diametrul de 4-5 cm cu axa mai mult sau mai puțin perpendiculară pe suprafața solului. În caz de pericol animalele dispar rapid în galerii.

Meniul popândău-

lui este format predominant din plante ierboase, dar consumă și diferite părți verzi ale plantelor și semințe. Pentru perioada de iarnă (din septembrie până în martie) animalele hibernează. La puțin timp după trezire începe perioada de împerechere iar după o perioadă

de gestație de 26 zile femela dă naștere unui număr de 5-8 pui care devin independenți în două luni.

Popândăul are un număr mare de prădători, fiind consumat de către majoritatea mamiferelor carnivore, mai ales dihorul comun, dihorul de stepă și hermelina. Totodată reprezintă sursa de hrană pentru un număr mare de păsări răpitoare.

Ca și la alte specii de rozătoare, și la popândău se pot observa fluctuații periodice, numărul lor diferind mult de la un an la celălalt.



Familie de popândăi



# Statutul de conservare al popândăului

În România, ca și în majoritatea țărilor în care este răspândit, popândăul beneficiază de statut de protecție. În Directiva Habitate a Uniunii Europene figurează în anexa II și IV. Este totodată protejat conform Convenției de la Berna, unde figurează în anexa II., dar prezent și pe Lista Roșie a IUCN, unde este încadrat în categoria „vulnerabil”.

Pe când până în anii '80 era considerat ca dăunător al agriculturii, în prezent este unul dintre cele mai periclitat specii de mamifere de la noi. Cei mai importanți factori periclitanti sunt dispariția pășunilor cu vegetație scundă și respectiv fragmentarea populațiilor foarte accentuată. Schimbările petrecute în modul de utilizare a terenurilor, precum și diminuarea drastică al



Galerie proaspăt săpată

animalelor care pasc nu face posibilă perpetuarea câmpurilor cu vegetație ierboasă scurtă, contribuind semnificativ la dispariția speciei. În România a dispărut din multe locuri unde odinioară era prezent din cauza dispariției sau fragmentării

critice a habitatelor. Din acest motiv conservarea pășunilor cu popândăi trebuie considerată una dintre prioritățile principale pentru conservarea valorilor naturale ale țării.

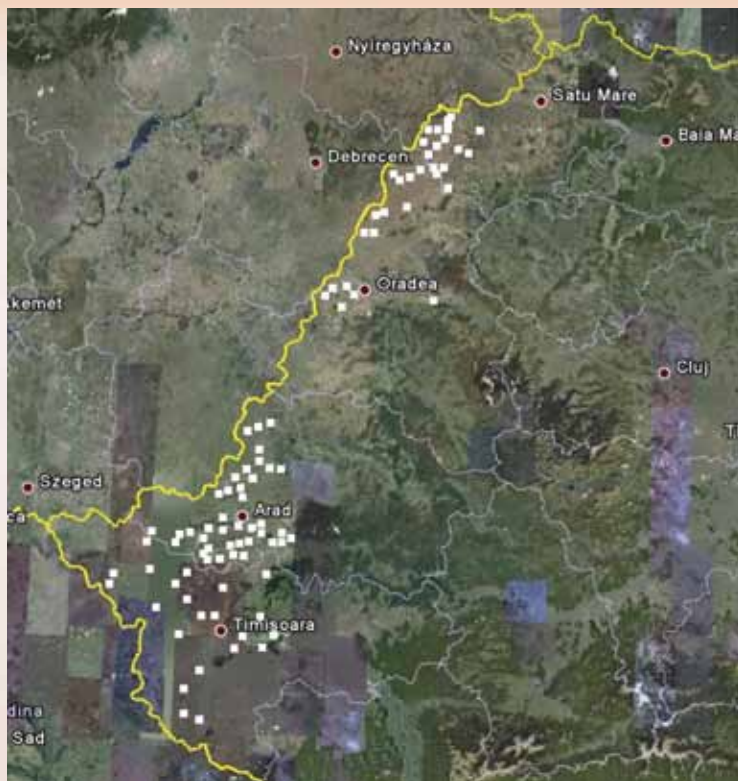


Popândău în căutarea hranei

# Activități de conservare ale popândăului

În cadrul proiectului nostru derulat în 2008 și finanțat de către Fundația pentru Parteneriat și Apemin Tușnad SA am efectuat un recensământ amplu al populației în cele patru județe din Câmpia de Vest și Banat. În cadrul acestuia au fost inventariate peste 120 de zone potențiale pentru popândăi în regiune, în 92 dintre aceste zone am găsit colonii de popândăi. Din nefericire însă majoritatea acestora se întind pe suprafețe restrânse și se caracterizează printr-un număr mic de exemplare. Este așadar indispensabilă elaborarea unor măsuri urgente de conservare și desemnarea acestor zone ca situri Natura 2000 (SCI), obiective care se vor realiza în perioada următoare.

Conservarea acestei specii și a habitatelor ei este o problemă prioritară a conservării naturii, fiind totodată foarte importantă și pentru activitățile



Distribuția coloniilor de popândăi în Câmpia de Vest



legate de protecția șoimului dunărean în această zonă. Prin desemnarea a noi arii Natura 2000 vom încerca să punem în practică sistemul agricol de compensare, cu ajutorul căruia vom încerca asigurarea păstrării și susținerii pășunilor cu vegetație scurtă.

Finanțat de către:



FUNDAȚIA PENTRU  
PARTENERIAT

SURSA TUȘNAD NOU  
**Tușnad.**  
*Apă Minerală Naturală*  
CARBOGAZIFICATĂ

Proiect finanțat de Fundația pentru Parteneriat  
și Apemin Tușnad SA

